




Dell™ Studio XPS™ 1640 Manual de Serviço

[Antes de começar](#)
[Tampa da base](#)
[Unidade de disco rígido](#)
[Coberturas posteriores](#)
[Dissipador de calor do processador](#)
[Processador](#)
[Ventilador](#)
[Memória](#)
[Bateria de célula tipo moeda](#)
[Mini-Card sem fios](#)
[Apoio para mãos](#)
[Teclado](#)

[Altifalantes](#)
[Unidade óptica](#)
[Conjunto do ecrã](#)
[Módulo IEEE 1394](#)
[Subwoofer](#)
[Placa de áudio](#)
[Placa de sistema](#)
[Placa de TV \(opcional\)](#)
[Conector eSATA](#)
[Conector do adaptador de CA](#)
[Conjunto do trinco da bateria](#)
[Actualizar o BIOS](#)

Notas, Avisos e Advertências

-  **NOTA:** Uma NOTA fornece informações importantes para ajudar a utilizar melhor o computador.
 -  **AVISO:** Um AVISO indica possíveis danos de hardware ou de perda de dados e como evitar o problema.
 -  **ADVERTÊNCIA:** Uma ADVERTÊNCIA indica potenciais danos no equipamento, lesões corporais ou mesmo morte.
-

As informações contidas neste documento estão sujeitas a alterações sem aviso prévio.
© 2008 Dell Inc. Todos os direitos reservados.

É estritamente proibida qualquer reprodução destes materiais sem autorização por escrito da Dell Inc.

Marcas comerciais utilizadas neste texto: *Dell*, *XPS* e o logótipo *DELL* são marcas comerciais da Dell Inc.; *Bluetooth* é uma marca comercial registada propriedade da Bluetooth SIG, Inc. e é utilizada pela Dell sob licença. *Microsoft*, *Windows*, *Windows Vista* e o logótipo do botão iniciar do *Windows Vista* são marcas comerciais ou marcas comerciais registadas da Microsoft Corporation nos Estados Unidos da América e/ou noutros países.

Neste documento podem ser mencionadas outras marcas comerciais e marcas que se referem às entidades que reivindicam as marcas ou os nomes dos seus produtos. A Dell Inc. declara que não tem interesse de propriedade sobre marcas e nomes de terceiros.

Modelo PP35L

Dezembro de 2008 Rev. A00

[Voltar à página do Índice](#)

Módulo IEEE 1394

Dell™ Studio XPS™ 1640 Manual de Serviço

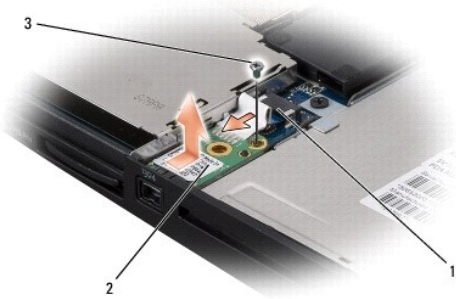
- [Retirar o módulo IEEE 1394](#)
- [Voltar a colocar o módulo IEEE 1394](#)

⚠️ ADVERTÊNCIA: Antes de trabalhar no interior do computador, leia as informações de segurança fornecidas com o mesmo. Para obter informações adicionais sobre os melhores procedimentos de segurança, consulte a página inicial da conformidade de regulamentos em www.dell.com/regulatory_compliance.

- ➡️ **AVISO:** Para evitar descargas electrostáticas, ligue-se à terra utilizando uma pulseira antiestática com ligação à terra ou toque periodicamente numa superfície metálica não pintada (como o painel posterior) no computador.
- ➡️ **AVISO:** Apenas um técnico qualificado e especializado deve efectuar reparações no seu computador. Os danos causados por intervenções não autorizadas pela Dell™ não são abrangidos pela garantia.
- ➡️ **AVISO:** Para evitar danificar a placa de sistema, retire a bateria principal (consulte [Antes de trabalhar no interior do computador](#)) antes de trabalhar no interior do computador.

Retirar o módulo IEEE 1394

1. Siga as instruções em [Antes de começar](#).
2. Retire o apoio para mãos (consulte [Retirar o apoio para mãos](#)).
3. Retire o parafuso que fixa o módulo IEEE 1394.
4. Desligue o cabo do módulo do conector da placa do sistema.
5. Levante e retire o módulo da base do computador.



1	conector do cabo do módulo IEEE 1394	2	módulo IEEE 1394
3	parafuso		

Voltar a colocar o módulo IEEE 1394

1. Coloque o módulo IEEE 1394 na base do computador.
2. Volte a colocar o parafuso que fixa o módulo.
3. Ligue o cabo do módulo ao conector da placa de sistema.
4. Volte a colocar o apoio para mãos (consulte [Voltar a colocar o apoio para mãos](#)).

➡️ **AVISO:** Antes de ligar o computador, volte a colocar todos os parafusos e certifique-se de que não existem parafusos perdidos no interior do computador. Se não o fizer, poderá provocar danos no computador.

[Voltar à página do Índice](#)

[Voltar à página do Índice](#)

Conector do adaptador de CA

Dell™ Studio XPS™ 1640 Manual de Serviço

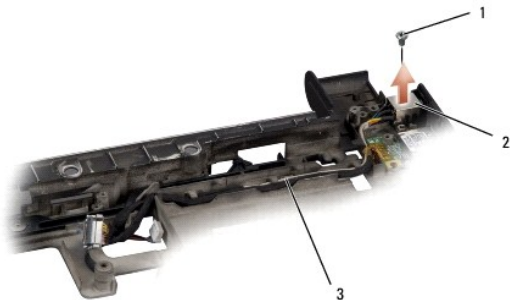
- [Retirar o conector do adaptador de CA](#)
- [Voltar a colocar o conector do adaptador de CA](#)

⚠️ ADVERTÊNCIA: Antes de trabalhar no interior do computador, leia as informações de segurança fornecidas com o mesmo. Para obter informações adicionais sobre os melhores procedimentos de segurança, consulte a página inicial da conformidade de regulamentos em www.dell.com/regulatory_compliance.

- ➡️ **AVISO:** Para evitar descargas electrostáticas, ligue-se à terra utilizando uma pulseira antiestática com ligação à terra ou toque periodicamente numa superfície metálica não pintada (como o painel posterior) no computador.
- ➡️ **AVISO:** Apenas um técnico qualificado e especializado deve efectuar reparações no seu computador. Os danos causados por intervenções não autorizadas pela Dell™ não são abrangidos pela garantia.
- ➡️ **AVISO:** Para evitar danificar a placa de sistema, retire a bateria principal (consulte [Antes de trabalhar no interior do computador](#)) antes de trabalhar no interior do computador.

Retirar o conector do adaptador de CA

1. Siga as instruções em [Antes de começar](#).
2. Retire o conjunto do ecrã (consulte [Retirar o conjunto do ecrã](#)).
3. Retire a placa de sistema (consulte [Retirar a placa de sistema](#)).
4. Retire o parafuso que fixa o conector do adaptador de CA.
5. Retire o cabo do adaptador de CA da guia de encaminhamento.
6. Levante e retire o conector e o cabo da base do computador.



1	parafuso	2	conector do adaptador de CA
3	cabo do conector do adaptador de CA		

Voltar a colocar o conector do adaptador de CA

1. Coloque o conector do adaptador de CA na base do computador.
2. Volte a colocar o parafuso que fixa o conector do adaptador de CA.
3. Direcione o cabo do adaptador de CA ao longo da guia de encaminhamento.
- ➡️ **AVISO:** Antes de ligar o computador, volte a colocar todos os parafusos e certifique-se de que não existem parafusos perdidos no interior do computador. Se não o fizer, poderá provocar danos no computador.
4. Volte a colocar a placa de sistema (consulte [Voltar a colocar a placa de sistema](#)).
5. Volte a colocar o conjunto do ecrã (consulte [Voltar a colocar o conjunto do ecrã](#)).

[Voltar à página do índice](#)

[Voltar à página do Índice](#)

Placa de áudio

Dell™ Studio XPS™ 1640 Manual de Serviço

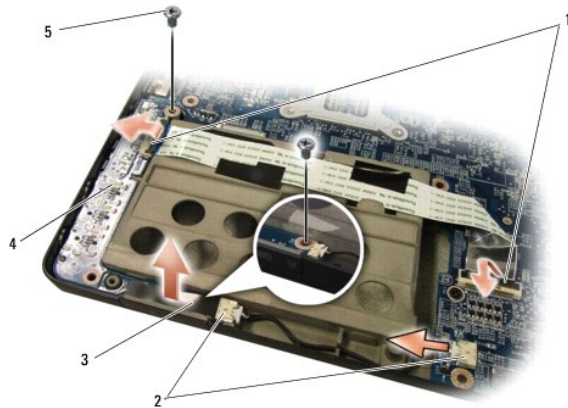
- [Retirar a placa de áudio](#)
- [Voltar a colocar a placa de áudio](#)

⚠️ ADVERTÊNCIA: Antes de trabalhar no interior do computador, leia as informações de segurança fornecidas com o mesmo. Para obter informações adicionais sobre os melhores procedimentos de segurança, consulte a página inicial da conformidade de regulamentos em www.dell.com/regulatory_compliance.

- ➡️ **AVISO:** Para evitar descargas electrostáticas, ligue-se à terra utilizando uma pulseira antiestática com ligação à terra ou toque periodicamente numa superfície metálica não pintada (como o painel posterior) no computador.
- ➡️ **AVISO:** Apenas um técnico qualificado e especializado deve efectuar reparações no seu computador. Os danos causados por intervenções não autorizadas pela Dell™ não são abrangidos pela garantia.
- ➡️ **AVISO:** Para evitar danificar a placa de sistema, retire a bateria principal (consulte [Antes de trabalhar no interior do computador](#)) antes de trabalhar no interior do computador.

Retirar a placa de áudio

1. Siga as instruções em [Antes de começar](#).
2. Retire o apoio para mãos (consulte [Retirar o apoio para mãos](#)).
3. Desligue o cabo da placa de áudio dos conectores na placa de áudio e na placa de sistema.
4. Retire a placa Mylar das luzes de estado do dispositivo.
5. Desligue o cabo de áudio de ligação à terra dos conectores da placa de sistema e da placa de áudio e retire-o da base do computador.
6. Retire os dois parafusos que fixam a placa de áudio.
7. Levante e retire a placa de áudio da base do computador.




1	conectores do cabo da placa de áudio (2)	2	conectores do cabo de áudio de ligação à terra (2)
3	placa Mylar das luzes de estado do dispositivo	4	placa de áudio
5	parafusos (2)		

Voltar a colocar a placa de áudio

1. Coloque a placa de áudio na base do computador.
2. Volte a colocar os dois parafusos que fixam a placa de áudio.
3. Ligue o cabo da placa de áudio aos conectores na placa de áudio e na placa de sistema.

4. Volte a colocar a placa Mylar das luzes de estado do dispositivo.

5. Volte a colocar o cabo de áudio de ligação à terra e ligue-o aos conectores na placa de sistema e na placa de áudio.

 **AVISO:** Antes de ligar o computador, volte a colocar todos os parafusos e certifique-se de que não existem parafusos perdidos no interior do computador. Se não o fizer, poderá provocar danos no computador.

6. Volte a colocar o apoio para mãos (consulte [Voltar a colocar o apoio para mãos](#)).

[Voltar à página do Índice](#)

[Voltar à página do Índice](#)

Tampa da base

Dell™ Studio XPS™ 1640 Manual de Serviço

- [Retirar a tampa da base](#)
- [Voltar a colocar a tampa da base](#)

⚠ ADVERTÊNCIA: Antes de trabalhar no interior do computador, leia as informações de segurança fornecidas com o mesmo. Para obter informações adicionais sobre os melhores procedimentos de segurança, consulte a página inicial da conformidade de regulamentos em www.dell.com/regulatory_compliance.

⚠ ADVERTÊNCIA: Antes de efectuar estes procedimentos, desligue o computador, desligue o adaptador de CA da tomada eléctrica e o computador, desligue o modem da tomada de parede e do computador e retire todos os cabos externos do computador.

➡ **AVISO:** Para evitar descargas electrostáticas, ligue-se à terra utilizando uma pulseira antiestática com ligação à terra ou toque periodicamente numa superfície metálica não pintada (como um conector na parte posterior do computador).

➡ **AVISO:** Apenas um técnico qualificado e especializado deve efectuar reparações no seu computador. Os danos causados por intervenções não autorizadas pela Dell™ não são abrangidos pela garantia.

➡ **AVISO:** Para evitar danificar a placa de sistema, retire a bateria principal (consulte [Antes de trabalhar no interior do computador](#)) antes de trabalhar no interior do computador.

Retirar a tampa da base

1. Certifique-se de que o computador está desligado.
2. Retire a bateria (consulte [Antes de trabalhar no interior do computador](#)).
3. Desaperte os dez parafusos integrados existentes na tampa da base, e levante a tampa do computador de acordo com o ângulo mostrado na figura.

⚠ ADVERTÊNCIA: Não toque no dissipador de calor do processador. Os componentes do processador só devem ser retirados por pessoal experiente do apoio técnico.



1	tampa da base	2	parafusos integrados (10)
---	---------------	---	---------------------------

Voltar a colocar a tampa da base

1. Alinhe as patilhas na tampa da base com a parte inferior do computador.
2. Aperte os dez parafusos integrados na tampa da base.
3. Faça deslizar a bateria para dentro do respectivo compartimento até esta encaixar devidamente.

[Voltar à página do Índice](#)

[Voltar à página do Índice](#)

Conjunto do trinco da bateria

Dell™ Studio XPS™ 1640 Manual de Serviço

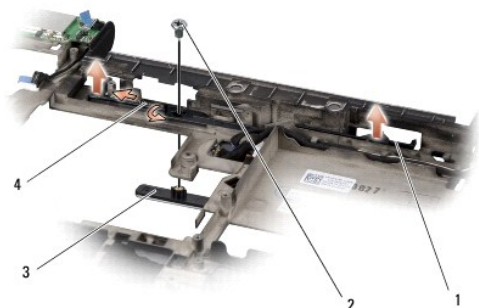
- [Retirar o conjunto do trinco da bateria](#)
- [Voltar a colocar o conjunto do trinco da bateria](#)

⚠️ ADVERTÊNCIA: Antes de trabalhar no interior do computador, leia as informações de segurança fornecidas com o mesmo. Para obter informações adicionais sobre os melhores procedimentos de segurança, consulte a página inicial da conformidade de regulamentos em www.dell.com/regulatory_compliance.

- ➡️ **AVISO:** Para evitar descargas electrostáticas, ligue-se à terra utilizando uma pulseira antiestática com ligação à terra ou toque periodicamente numa superfície metálica não pintada (como o painel posterior) no computador.
- ➡️ **AVISO:** Apenas um técnico qualificado e especializado deve efectuar reparações no seu computador. Os danos causados por intervenções não autorizadas pela Dell™ não são abrangidos pela garantia.
- ➡️ **AVISO:** Para evitar danificar a placa de sistema, retire a bateria principal (consulte [Antes de trabalhar no interior do computador](#)) antes de trabalhar no interior do computador.

Retirar o conjunto do trinco da bateria

1. Siga as instruções em [Antes de começar](#).
2. Retire a placa de sistema (consulte [Retirar a placa de sistema](#)).
3. Retire o parafuso que fixa o conjunto do fecho da bateria à base do computador.
4. Retire a mola do gancho que a fixa no sítio.
5. Levante e retire o conjunto da base do computador.



1	conjunto do trinco da bateria	2	parafuso
3	trinco de libertação da bateria	4	mola

Voltar a colocar o conjunto do trinco da bateria

1. Coloque o conjunto do trinco da bateria na ranhura de encaixe na base do computador.
2. Volte a colocar o parafuso que fixa o conjunto do fecho da bateria à base do computador.
3. Utilizando uma chave de parafusos pequena, coloque a mola sobre o gancho na base do computador.
Certifique-se de que o trinco recentemente instalado se move de forma suave e livre sempre que o pressionar e soltar.
4. Volte a colocar a placa de sistema (consulte [Voltar a colocar a placa de sistema](#)).

➡️ **AVISO:** Antes de ligar o computador, volte a colocar todos os parafusos e certifique-se de que não existem parafusos perdidos no interior do computador. Se não o fizer, poderá provocar danos no computador.

[Voltar à página do Índice](#)

[Voltar à página do Índice](#)

Antes de começar

Dell™ Studio XPS™ 1640 Manual de Serviço

- [Ferramentas recomendadas](#)
- [Desligar o computador](#)
- [Antes de trabalhar no interior do computador](#)

Esta secção fornece informações sobre os procedimentos de remoção e instalação dos componentes no seu computador. Excepto se indicado em contrário, cada procedimento pressupõe que:

- 1 Executou os passos em [Desligar o computador](#) e [Antes de trabalhar no interior do computador](#).
- 1 Leu as informações de segurança fornecidas com o computador.
- 1 Um componente pode ser colocado novamente ou, se adquirido em separado, instalado executando o procedimento de remoção pela ordem inversa.



Ferramentas recomendadas

Os procedimentos neste documento podem requerer as seguintes ferramentas:

- 1 Chave de parafusos de ponta chata pequena
- 1 Chave de parafusos Phillips
- 1 Chave sextavada
- 1 Ferramenta de extracção do processador
- 1 CD de actualização do BIOS

Desligar o computador

➡ **AVISO:** Para evitar a perda de dados, guarde e feche todos os ficheiros abertos e saia de todos os programas em utilização antes de desligar o computador.

1. Guarde e feche todos os ficheiros abertos e saia de todos os programas em utilização.
2. No Microsoft® Windows Vista®, clique em **Iniciar** , clique na seta  e, em seguida, clique em **Desligar**.
O computador desliga-se depois de o processo de encerramento do sistema operativo estar concluído.
3. Certifique-se de que o computador e todos os dispositivos anexados se encontram desligados. Se o computador e os dispositivos anexados não se desligarem automaticamente quando encerrar o sistema operativo, prima e mantenha premido o botão de alimentação durante, pelo menos, 8 a 10 segundos até o computador se desligar.

Antes de trabalhar no interior do computador

Utilize as seguintes directrizes de segurança para ajudar a proteger o seu computador de possíveis danos e para ajudar a garantir a sua segurança pessoal.

⚠ **ADVERTÊNCIA:** Antes de iniciar qualquer um dos procedimentos descritos nesta secção, siga as instruções de segurança fornecidas com o computador.

- ➡ **AVISO:** Manuseie cuidadosamente os componentes e as placas. Não toque nos componentes ou nos contactos de uma placa. Segure na placa pelas extremidades. Segure num componente, por exemplo, um processador, pelas extremidades e não pelos pinos.
- ➡ **AVISO:** Apenas um técnico qualificado e especializado deve efectuar reparações no seu computador. Os danos causados por intervenções não autorizadas pela Dell não estão cobertos pela garantia.
- ➡ **AVISO:** Quando desligar um cabo, puxe pelo respectivo conector ou pela presilha, e não pelo próprio cabo. Alguns cabos possuem conectores com patilhas de bloqueio. Se estiver a desligar este tipo de cabo, prima as patilhas de bloqueio antes de desligar o cabo. À medida que puxa os conectores, mantenha-os alinhados de modo uniforme para evitar a torção dos respectivos pinos. Do mesmo modo, antes de ligar um cabo, certifique-se de que ambos os conectores estão correctamente orientados e alinhados.
- ➡ **AVISO:** Para evitar danificar o computador, execute os seguintes passos antes de começar a trabalhar no interior do mesmo.

1. Certifique-se de que a superfície de trabalho é plana e está limpa para evitar que a tampa do computador fique riscada.
2. Desligue o computador (consulte [Desligar o computador](#)).

3. Se o computador estiver ligado a um dispositivo de ancoragem (ancorado), desligue-o. Consulte a documentação fornecida com o dispositivo de ancoragem para obter instruções.

➡ **AVISO:** Para desligar um cabo de rede, desligue primeiro o cabo do computador e, em seguida, desligue o cabo do dispositivo de rede.

4. Desligue todos os cabos telefónicos ou de rede do computador.

5. Prima e ejecte todas as placas instaladas a partir da ranhura ExpressCard e do Leitor de Cartões de Memória 8 em 1.

6. Desligue o computador e todos os dispositivos anexados das respectivas tomadas eléctricas.

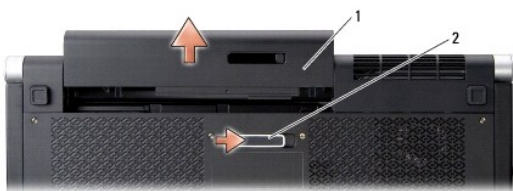
➡ **AVISO:** Para evitar danificar a placa de sistema, deve retirar a bateria do respectivo compartimento antes de efectuar a manutenção ao computador.

➡ **AVISO:** Para evitar danificar o computador, utilize apenas a bateria concebida para este computador Dell. Não utilize baterias concebidas para outros computadores Dell.

7. Vire o computador ao contrário.

8. Faça deslizar o fecho de desbloqueio da bateria para o lado.

9. Faça deslizar a bateria para fora do compartimento.



1	bateria	2	trinco de libertação da bateria
---	---------	---	---------------------------------

10. Prima o botão de alimentação para ligar a placa de sistema à terra.

[Voltar à página do Índice](#)

[Voltar à página do Índice](#)

Actualizar o BIOS


Dell™ Studio XPS™ 1640 Manual de Serviço

- [Actualizar o BIOS a partir de um CD](#)
- [Actualizar o BIOS a partir da unidade de disco rígido](#)

Se um CD de actualização do BIOS for fornecido com a nova placa de sistema, actualize o BIOS a partir do CD. Se não tiver um CD de actualização do BIOS, actualize o BIOS a partir da unidade de disco rígido.

Actualizar o BIOS a partir de um CD

1. Certifique-se de que o adaptador de AC está ligado e que a bateria principal está correctamente instalada.

 **NOTA:** Se utilizar um CD de actualização do BIOS para actualizar o BIOS, configure o computador para que o arranque seja efectuado a partir de um CD antes de introduzir o CD.

2. Introduza o CD de actualização do BIOS e reinicie o computador.

Siga as instruções apresentadas no ecrã. O computador continua a iniciar e actualiza o novo BIOS. Quando a actualização estiver concluída, o computador irá reiniciar automaticamente.

3. Prima <F2> durante o POST para aceder ao programa de configuração do sistema.
 4. Seleccione o menu **Exit** (Sair).
 5. Seleccione **Load Setup Defaults** (Carregar predefinições da configuração) para repor as predefinições do computador.
 6. Retire o CD de actualização do BIOS da unidade.
 7. Seleccione **Exit Saving Changes** (Sair depois de guardar as alterações) para guardar as alterações feitas à configuração.
 8. A actualização do BIOS é concluída e o computador reinicia automaticamente.
-

Actualizar o BIOS a partir da unidade de disco rígido

1. Certifique-se de que o adaptador de AC está ligado, que a bateria principal está devidamente instalada e que o cabo de rede está ligado.
 2. Ligue o computador.
 3. Localize o mais recente ficheiro de actualização do BIOS para o seu computador em support.dell.com.
 4. Clique em **Download Now** (Transferir agora) para transferir o ficheiro.
 5. Se surgir a janela **Export Compliance Disclaimer** (Declaração sobre compatibilidade com leis de exportação), clique em **Yes, I Accept this Agreement** (Sim, eu aceito este contrato).
Surge a janela **File Download** (Transferência de ficheiro).
 6. Clique em **Save this program to disk** (Guardar este programa no disco) e, em seguida, clique em **OK**.
Surge a janela **Save In** (Guardar em).
 7. Clique na seta para baixo para visualizar o menu **Save In** (Guardar em), seleccione **Desktop** (Ambiente de trabalho) e, em seguida, clique em **Save** (Guardar).
O ficheiro será transferido para o ambiente de trabalho.
 8. Clique em **Close** (Fechar) se surgir a janela **Download Complete** (Transferência concluída).
O ícone do ficheiro é apresentado no ambiente de trabalho com o mesmo nome do ficheiro de actualização do BIOS anteriormente transferido.
 9. Faça duplo clique no ícone do ficheiro que está no ambiente de trabalho e siga as instruções apresentadas no ecrã.
-

[Voltar à página do Índice](#)

[Voltar à página do Índice](#)

Bateria de célula tipo moeda

Dell™ Studio XPS™ 1640 Manual de Serviço

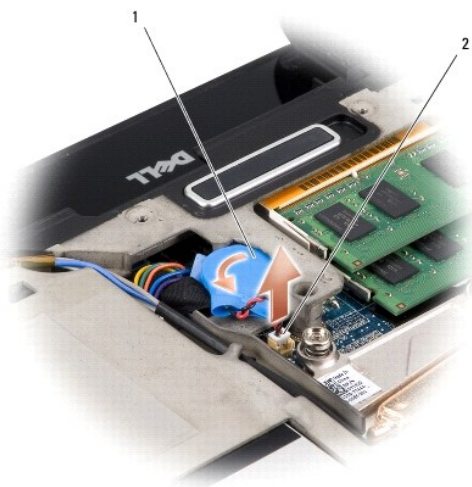
- [Retirar a bateria de célula tipo moeda](#)
- [Voltar a colocar a bateria de célula tipo moeda](#)

⚠️ ADVERTÊNCIA: Antes de trabalhar no interior do computador, leia as informações de segurança fornecidas com o mesmo. Para obter informações adicionais sobre os melhores procedimentos de segurança, consulte a página inicial da conformidade de regulamentos em www.dell.com/regulatory_compliance.

- ➡️ **AVISO:** Para evitar descargas electrostáticas, ligue-se à terra utilizando uma pulseira antiestática com ligação à terra ou toque periodicamente numa superfície metálica não pintada (como um conector na parte posterior do computador).
- ➡️ **AVISO:** Apenas um técnico qualificado e especializado deve efectuar reparações no seu computador. Os danos causados por intervenções não autorizadas pela Dell™ não são abrangidos pela garantia.
- ➡️ **AVISO:** Para evitar danificar a placa de sistema, retire a bateria principal (consulte [Antes de trabalhar no interior do computador](#)) antes de trabalhar no interior do computador.

Retirar a bateria de célula tipo moeda

1. Siga as instruções em [Antes de começar](#).
2. Retire a tampa da base (consulte [Retirar a tampa da base](#)).
3. Desligue o cabo da bateria de célula tipo moeda do conector da placa de sistema.
4. Levante a bateria de célula tipo moeda para fora da base do computador.



1	bateria de célula tipo moeda	2	conector do cabo da bateria de célula tipo moeda
---	------------------------------	---	--

Voltar a colocar a bateria de célula tipo moeda

1. Volte a colocar a bateria de célula tipo moeda.
2. Ligue o cabo da bateria de célula tipo moeda ao conector da placa de sistema.
3. Volte a colocar a tampa da base (consulte [Voltar a colocar a tampa da base](#)).
4. Faça deslizar a bateria para dentro do respectivo compartimento até esta encaixar devidamente.

[Voltar à página do Índice](#)

[Voltar à página do Índice](#)

Processador

Dell™ Studio XPS™ 1640 Manual de Serviço

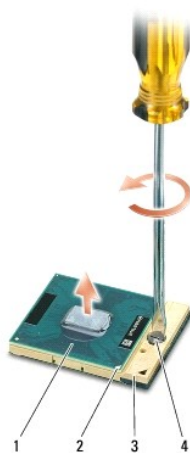
- [Retirar o processador](#)
- [Instalar o processador](#)

⚠ ADVERTÊNCIA: Antes de trabalhar no interior do computador, leia as informações de segurança fornecidas com o mesmo. Para obter informações adicionais sobre os melhores procedimentos de segurança, consulte a página inicial da conformidade de regulamentos em www.dell.com/regulatory_compliance.

- ➡ **AVISO:** Para evitar descargas electrostáticas, ligue-se à terra utilizando uma pulseira antiestática com ligação à terra ou toque periodicamente numa superfície metálica não pintada (como um conector na parte posterior do computador).
- ➡ **AVISO:** Para evitar o contacto intermitente entre o parafuso do encaixe ZIF e o processador ao retirar ou ao voltar a colocar o processador, exerça uma ligeira pressão no centro do processador enquanto roda o parafuso do encaixe.
- ➡ **AVISO:** Para evitar danos no processador, segure na chave de parafusos de modo a que esta fique perpendicular ao processador quando rodar o parafuso.
- ➡ **AVISO:** Apenas um técnico qualificado e especializado deve efectuar reparações no seu computador. Os danos causados por intervenções não autorizadas pela Dell™ não são abrangidos pela garantia.
- ➡ **AVISO:** Para evitar danificar a placa de sistema, retire a bateria principal (consulte [Antes de trabalhar no interior do computador](#)) antes de trabalhar no interior do computador.

Retirar o processador

1. Siga as instruções em [Antes de começar](#).
 2. Retire a tampa da base (consulte [Retirar a tampa da base](#)).
 3. Retire as coberturas posteriores (consulte [Retirar as coberturas posteriores](#)).
 4. Retire o dissipador de calor do processador (consulte [Retirar o dissipador de calor do processador](#)).
- ➡ **AVISO:** Ao retirar o processador, puxe-o directamente para cima. Tenha cuidado para não entortar os pinos do processador.
5. Para desapertar o encaixe ZIF, utilize uma chave de parafusos de ponta chata pequena e rode o parafuso do encaixe ZIF no sentido inverso ao dos ponteiros do relógio até que este pare.
- O parafuso do encaixe ZIF fixa o processador à placa de sistema. Repare na seta no parafuso do encaixe ZIF.



1	processador	2	canto do pino 1 do processador	3	encaixe ZIF
4	parafuso do encaixe ZIF				

6. Utilize uma ferramenta de extração de processador para o retirar.

Instalar o processador

➡ **AVISO:** Certifique-se de que o bloqueio do came se encontra na posição de totalmente aberta antes de instalar o processador. Para a instalação correcta do processador no encaixe ZIF não é necessário exercer força.

➡ **AVISO:** Um processador que não esteja correctamente instalado pode provocar uma ligação intermitente ou danos permanentes no processador e no encaixe ZIF.

1. Alinhe o canto do pino 1 do processador de forma a que este esteja direccionado para o triângulo do encaixe ZIF e introduza o processador no encaixe ZIF.

Quando o processador estiver correctamente instalado, os quatro cantos estão alinhados à mesma altura. Se um ou mais cantos do processador estiverem mais elevados do que os outros, o processador não está correctamente instalado.

➡ **AVISO:** Para evitar o contacto intermitente entre o parafuso do encaixe ZIF e o processador ao retirar ou ao voltar a colocar o processador, exerça uma ligeira pressão no centro do processador enquanto roda o parafuso do encaixe.

2. Aperte o encaixe ZIF, rodando o parafuso no sentido dos ponteiros do relógio para fixar o processador à placa de sistema.
3. Destaque o verso das protecções térmicas novas no kit e prenda as protecções às partes do dissipador de calor do processador que cobrem a unidade do processador central e a unidade do processador gráfico.

📌 **NOTA:** Se substituir o processador, o ventilador ou a placa de sistema, utilize as protecções térmicas fornecidas no kit no dissipador de calor do processador para garantir que é atingida a condutividade térmica. Não reutilize as protecções térmicas usadas.

4. Volte a colocar o dissipador de calor do processador (consulte [Voltar a colocar o dissipador de calor do processador](#)).
5. Volte a colocar as coberturas posteriores (consulte [Voltar a colocar as coberturas posteriores](#)).
6. Volte a colocar a tampa da base (consulte [Voltar a colocar a tampa da base](#)).
7. Faça deslizar a bateria para dentro do respectivo compartimento até esta encaixar devidamente.
8. Actualize o BIOS utilizando um CD de actualização do BIOS (consulte [Actualizar o BIOS](#)).

[Voltar à página do Índice](#)

[Voltar à página do Índice](#)

Dissipador de calor do processador

Dell™ Studio XPS™ 1640 Manual de Serviço

- [Retirar o dissipador de calor do processador](#)
- [Voltar a colocar o dissipador de calor do processador](#)

⚠️ ADVERTÊNCIA: Antes de trabalhar no interior do computador, leia as informações de segurança fornecidas com o mesmo. Para obter informações adicionais sobre os melhores procedimentos de segurança, consulte a página inicial da conformidade de regulamentos em www.dell.com/regulatory_compliance.

- ⚠️ **AVISO:** Para evitar descargas electrostáticas, ligue-se à terra utilizando uma pulseira antiestática com ligação à terra ou toque periodicamente numa superfície metálica não pintada (como um conector na parte posterior do computador).
- ⚠️ **AVISO:** Apenas um técnico qualificado e especializado deve efectuar reparações no seu computador. Os danos causados por intervenções não autorizadas pela Dell™ não são abrangidos pela garantia.
- ⚠️ **AVISO:** Para evitar danificar a placa de sistema, retire a bateria principal (consulte [Antes de trabalhar no interior do computador](#)) antes de trabalhar no interior do computador.

Retirar o dissipador de calor do processador

1. Siga as instruções em [Antes de começar](#).
2. Retire a tampa da base (consulte [Retirar a tampa da base](#)).
3. Retire as coberturas posteriores (consulte [Retirar as coberturas posteriores](#)).
4. Desaperte os sete parafusos cativos que fixam o dissipador de calor do processador à placa de sistema.
5. Levante e retire o dissipador de calor do processador do computador.



1	dissipador de calor do processador	2	parafusos integrados (7)
---	------------------------------------	---	--------------------------

Voltar a colocar o dissipador de calor do processador

🔧 NOTA: Este procedimento pressupõe que já retirou o dissipador de calor do processador e está pronto para o voltar a instalar.

1. Destaque o verso das protecções térmicas presas ao novo dissipador de calor do processador.
- 🔧 **NOTA:** Se o dissipador de calor do processador for substituído, as protecções térmicas estarão presas ao novo dissipador de calor do processador. Não reutilize as protecções térmicas usadas.
2. Coloque o dissipador de calor do processador na placa de sistema.
3. Aperte os sete parafusos cativos que fixam o dissipador de calor do processador à placa de sistema.
4. Volte a colocar as coberturas posteriores (consulte [Voltar a colocar as coberturas posteriores](#)).
5. Volte a colocar a tampa da base (consulte [Voltar a colocar a tampa da base](#)).
6. Faça deslizar a bateria para dentro do respectivo compartimento até esta encaixar devidamente.

[Voltar à página do Índice](#)

[Voltar à página do Índice](#)

Conjunto do ecrã

Dell™ Studio XPS™ 1640 Manual de Serviço

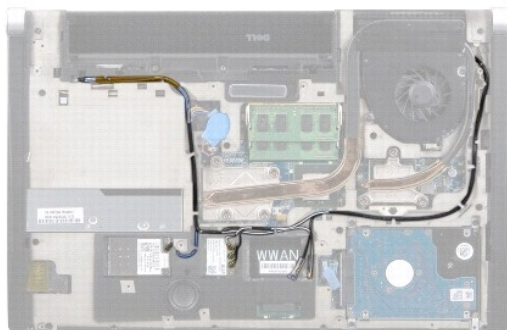
- [Retirar o conjunto do ecrã](#)
- [Voltar a colocar o conjunto do ecrã](#)

⚠ ADVERTÊNCIA: Antes de trabalhar no interior do computador, leia as informações de segurança fornecidas com o mesmo. Para obter informações adicionais sobre os melhores procedimentos de segurança, consulte a página inicial da conformidade de regulamentos em www.dell.com/regulatory_compliance.

- ➡ **AVISO:** Para evitar descargas electrostáticas, ligue-se à terra utilizando uma pulseira antiestática com ligação à terra ou toque periodicamente numa superfície metálica não pintada (como um conector na parte posterior do computador).
- ➡ **AVISO:** Apenas um técnico qualificado e especializado deve efectuar reparações no seu computador. Os danos causados por intervenções não autorizadas pela Dell™ não são abrangidos pela garantia.
- ➡ **AVISO:** Para evitar danificar a placa de sistema, retire a bateria principal (consulte [Antes de trabalhar no interior do computador](#)) antes de trabalhar no interior do computador.
- ➡ **AVISO:** Para evitar danificar o ecrã, não deve desmontar o conjunto do ecrã Edge-to-Edge.

Retirar o conjunto do ecrã

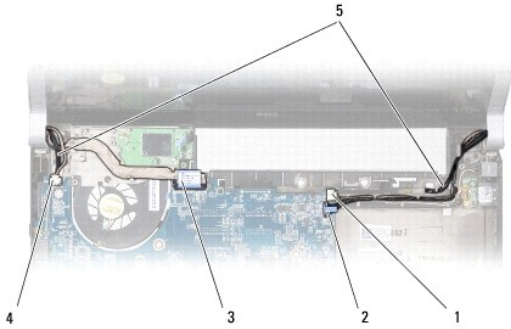
1. Siga as instruções em [Antes de começar](#).
2. Retire o apoio para mãos (consulte [Retirar o apoio para mãos](#)).
3. Retire a unidade óptica (consulte [Retirar a unidade óptica](#)).
4. Anote a disposição do cabo Mini-Card e retire cuidadosamente os cabos de antena da Mini-Card das respectivas guias de encaminhamento.



5. Retire os dois parafusos da base do computador.



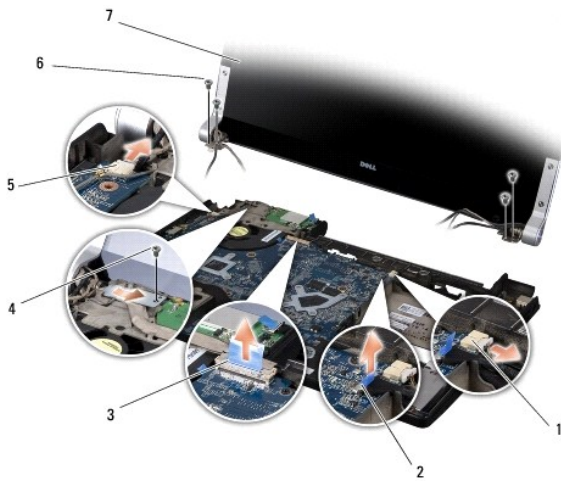
6. Vire o computador ao contrário.
7. Puxe os cabos Mini-Card para fora através da placa de sistema para os afastar da base do computador.
8. Anote a disposição do cabo do ecrã, do cabo da câmara e do cabo de alimentação/luz da bateria e retire cuidadosamente os cabos das respectivas guias de encaminhamento.



1	conector do cabo de alimentação/luz da bateria direito	2	conector do cabo da câmara
3	conector do cabo do ecrã	4	conector do cabo de alimentação/luz da bateria esquerdo
5	encaminhamento frontal do cabo de antena da Mini-Card		

9. Desconecte o cabo de alimentação/luz da bateria direito, cabo de alimentação/luz da bateria esquerdo, cabo do ecrã e o cabo da câmara dos conectores na placa de sistema.
10. Retire o parafuso do cabo do ecrã.
11. Retire os quatro parafusos (dois de cada lado) que fixam o conjunto do ecrã à base do computador.
12. Levante o conjunto do ecrã e retire-o do computador.

⚠ **AVISO:** Para evitar danificar o ecrã, não deve desmontar o conjunto do ecrã Edge-to-Edge.




1	conector do cabo de alimentação/bateria direito	2	conector do cabo da câmara
3	conector do cabo do ecrã	4	parafuso do cabo do ecrã
5	conector do cabo de alimentação/bateria esquerdo	6	parafusos (4 no total; 2 de cada lado)
7	conjunto do ecrã		

Voltar a colocar o conjunto do ecrã

⚠ **AVISO:** Para evitar danificar o ecrã, não deve desmontar o conjunto do ecrã Edge-to-Edge.

1. Coloque o conjunto do ecrã na devida posição e volte a colocar os quatro parafusos (dois de cada lado) que fixam o conjunto do ecrã.

2. Coloque o cabo de alimentação/luz da bateria direito, cabo de alimentação/luz da bateria esquerdo, cabo do ecrã e o cabo da câmara nas guias de encaminhamento e ligue-os aos respectivos conectores na placa de sistema.
3. Disponha os cabos de antena da Mini-Card nas respectivas guias de encaminhamento, no apoio para mãos e através da placa de sistema.
4. Volte a colocar os dois parafusos na base do computador.
5. Disponha os cabos de antena da Mini-Card ao longo das respectivas guias de encaminhamento na base do computador.
6. Volte a colocar a unidade óptica (consulte [Voltar a colocar a unidade óptica](#)).
7. Volte a colocar o apoio para mãos (consulte [Voltar a colocar o apoio para mãos](#)).

 **AVISO:** Antes de ligar o computador, volte a colocar todos os parafusos e certifique-se de que não existem parafusos perdidos no interior do computador. Se não o fizer, poderá provocar danos no computador.

[Voltar à página do Índice](#)

[Voltar à página do Índice](#)

Conector eSATA

Dell™ Studio XPS™ 1640 Manual de Serviço

- [Retirar o conector eSATA](#)
- [Voltar a colocar o conector eSATA](#)

⚠ ADVERTÊNCIA: Antes de trabalhar no interior do computador, leia as informações de segurança fornecidas com o mesmo. Para obter informações adicionais sobre os melhores procedimentos de segurança, consulte a página inicial da conformidade de regulamentos em www.dell.com/regulatory_compliance.

- ➡ **AVISO:** Para evitar descargas electrostáticas, ligue-se à terra utilizando uma pulseira antiestática com ligação à terra ou toque periodicamente numa superfície metálica não pintada (como o painel posterior) no computador.
- ➡ **AVISO:** Apenas um técnico qualificado e especializado deve efectuar reparações no seu computador. Os danos causados por intervenções não autorizadas pela Dell™ não são abrangidos pela garantia.
- ➡ **AVISO:** Para evitar danificar a placa de sistema, retire a bateria principal (consulte [Antes de trabalhar no interior do computador](#)) antes de trabalhar no interior do computador.

Retirar o conector eSATA

1. Siga as instruções em [Antes de começar](#).
2. Retire a placa de sistema (consulte [Retirar a placa de sistema](#)).
3. Retire o parafuso que fixa o conector eSATA.
4. Retire o cabo eSATA da guia de encaminhamento.
5. Levante e retire o conector e o cabo da base do computador.



1	parafuso	2	conector eSATA
3	cabo do conector eSATA		

Voltar a colocar o conector eSATA

1. Coloque o conector eSATA na base do computador.
2. Volte a colocar o parafuso que fixa o conector eSATA.
3. Direcione o cabo eSATA ao longo da guia de encaminhamento.
- ➡ **AVISO:** Antes de ligar o computador, volte a colocar todos os parafusos e certifique-se de que não existem parafusos perdidos no interior do computador. Se não o fizer, poderá provocar danos no computador.
4. Volte a colocar a placa de sistema (consulte [Voltar a colocar a placa de sistema](#)).

[Voltar à página do Índice](#)

[Voltar à página do Índice](#)

Ventilador

Dell™ Studio XPS™ 1640 Manual de Serviço

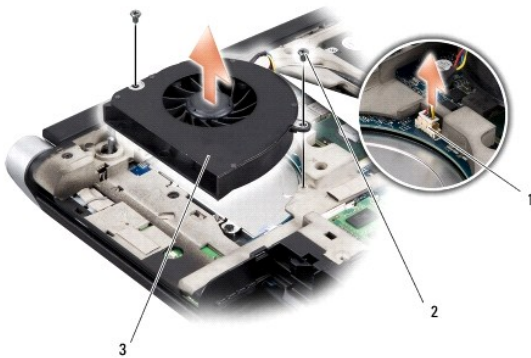
- [Retirar o ventilador](#)
- [Voltar a colocar o ventilador](#)

⚠ ADVERTÊNCIA: Antes de trabalhar no interior do computador, leia as informações de segurança fornecidas com o mesmo. Para obter informações adicionais sobre os melhores procedimentos de segurança, consulte a página inicial da conformidade de regulamentos em www.dell.com/regulatory_compliance.

- ➡ **AVISO:** Para evitar descargas electrostáticas, ligue-se à terra utilizando uma pulseira antiestática com ligação à terra ou toque periodicamente numa superfície metálica não pintada (como um conector na parte posterior do computador).
- ➡ **AVISO:** Apenas um técnico qualificado e especializado deve efectuar reparações no seu computador. Os danos causados por intervenções não autorizadas pela Dell™ não são abrangidos pela garantia.
- ➡ **AVISO:** Para evitar danificar a placa de sistema, retire a bateria principal (consulte [Antes de trabalhar no interior do computador](#)) antes de trabalhar no interior do computador.

Retirar o ventilador

1. Siga as instruções em [Antes de começar](#).
2. Retire a tampa da base (consulte [Retirar a tampa da base](#)).
3. Retire as coberturas posteriores (consulte [Retirar as coberturas posteriores](#)).
4. Retire o dissipador de calor do processador (consulte [Retirar o dissipador de calor do processador](#)).
5. Retire os dois parafusos que fixam o ventilador à base do computador.
6. Desligue o cabo do ventilador do conector da placa de sistema.
7. Levante e retire o ventilador do computador.




1	conector do cabo do ventilador	2	parafusos (2)
3	ventilador		

Voltar a colocar o ventilador

📌 NOTA: Este procedimento pressupõe que já retirou o ventilador e está pronto para voltar a instalá-lo.

1. Coloque o ventilador na base do computador.
2. Ligue o cabo do ventilador ao conector placa de sistema.
3. Volte a colocar os dois parafusos que fixam o ventilador à base do computador.

4. Destaque o verso das protecções térmicas novas no kit e prenda as protecções às partes do dissipador de calor do processador que cobrem a unidade do processador central e a unidade do processador gráfico.

 **NOTA:** Se substituir o processador, o ventilador ou a placa de sistema, utilize as protecções térmicas fornecidas no kit no dissipador de calor do processador para garantir que é atingida a condutividade térmica. Não reutilize as protecções térmicas usadas.

5. Volte a colocar o dissipador de calor do processador (consulte [Voltar a colocar o dissipador de calor do processador](#)).
6. Volte a colocar as coberturas posteriores (consulte [Voltar a colocar as coberturas posteriores](#)).
7. Volte a colocar a tampa da base (consulte [Voltar a colocar a tampa da base](#)).
8. Faça deslizar a bateria para dentro do respectivo compartimento até esta encaixar devidamente.

[Voltar à página do Índice](#)

[Voltar à página do Índice](#)

Unidade de disco rígido

Dell™ Studio XPS™ 1640 Manual de Serviço

- [Retirar a unidade de disco rígido](#)
- [Substituir a unidade de disco rígido](#)

⚠ ADVERTÊNCIA: Se retirar a unidade de disco rígido do computador enquanto estiver quente, não toque no invólucro de metal da mesma.

⚠ ADVERTÊNCIA: Antes de trabalhar no interior do computador, leia as informações de segurança fornecidas com o mesmo. Para obter informações adicionais sobre os melhores procedimentos de segurança, consulte a página inicial da conformidade de regulamentos em www.dell.com/regulatory_compliance.

➡ **AVISO:** Para evitar a perda de dados, desligue o computador (consulte [Desligar o computador](#)) antes de retirar a unidade de disco rígido. Não retire a unidade de disco rígido enquanto o computador estiver ligado ou enquanto estiver no modo de suspensão.

➡ **AVISO:** As unidades de disco rígido são extremamente frágeis. Tenha muito cuidado quando manusear a unidade de disco rígido.

➡ **AVISO:** Apenas um técnico qualificado e especializado deve efectuar reparações no seu computador. Os danos causados por intervenções não autorizadas pela Dell™ não são abrangidos pela garantia.

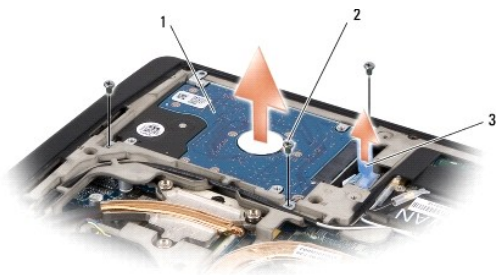
➡ **AVISO:** Para evitar danificar a placa de sistema, retire a bateria principal (consulte [Antes de trabalhar no interior do computador](#)) antes de trabalhar no interior do computador.

📌 **NOTA:** A Dell não garante compatibilidade nem presta apoio técnico a unidades de disco rígido obtidas a partir de outras fontes que não a Dell.

📌 **NOTA:** Se está a instalar uma unidade de disco rígido obtida a partir de outra fonte que não a Dell, precisa de instalar um sistema operativo, controladores e utilitários na nova unidade de disco rígido (consulte o *Guia de Tecnologia Dell*).

Retirar a unidade de disco rígido

1. Siga as instruções em [Antes de começar](#).
 2. Retire a tampa da base (consulte [Retirar a tampa da base](#)).
 3. Retire os três parafusos que fixam o conjunto da unidade de disco rígido à base do computador.
 4. Puxe a patilha azul para soltar o conjunto da unidade de disco rígido do conector da placa de sistema.
 5. Retire o conjunto da unidade de disco rígido da base do computador.
- ➡ **AVISO:** Quando a unidade de disco rígido não estiver no computador, coloque-a numa embalagem de protecção antiestática (consulte a secção sobre protecção contra descargas electrostáticas, nas instruções de segurança fornecidas com o seu computador).



1	conjunto da unidade de disco rígido	2	parafusos (3)
3	patilha azul		

6. Retire os quatro parafusos que fixam o suporte da unidade de disco rígido à unidade de disco rígido e remova o suporte.



1	unidade de disco rígido	2	suporte da unidade de disco rígido
3	parafusos (4)		

7. Puxe o interpositor para o desligar da unidade de disco rígido.



1	unidade de disco rígido	2	interpositor
---	-------------------------	---	--------------

Substituir a unidade de disco rígido

1. Retire a nova unidade da embalagem.

Guarde a embalagem original para armazenar ou transportar a unidade de disco rígido.

➔ **AVISO:** Utilize pressão firme e constante para fazer deslizar a unidade para o respectivo lugar. Se utilizar demasiada força, pode danificar o conector.

2. Volte a colocar os quatro parafusos que fixam o suporte da unidade de disco rígido à unidade de disco rígido.

3. Ligue o interpositor à unidade de disco rígido.

4. Coloque o conjunto da unidade de disco rígido na base do computador.

5. Volte a colocar os três parafusos que fixam o conjunto da unidade de disco rígido à base do computador.

6. Volte a colocar a tampa da base (consulte [Voltar a colocar a tampa da base](#)).

➔ **AVISO:** Antes de ligar o computador, volte a colocar todos os parafusos e certifique-se de que não existem parafusos perdidos no interior do computador. Se não o fizer, poderá provocar danos no computador.

7. Faça deslizar a bateria para dentro do respectivo compartimento até esta encaixar devidamente.

8. Instale o sistema operativo do seu computador, conforme necessário (consulte o *Guia de Tecnologia Dell*).

9. Instale os controladores e os utilitários do seu computador, conforme necessário (consulte o *Guia de Tecnologia Dell*).

[Voltar à página do Índice](#)

[Voltar à página do Índice](#)

Teclado

Dell™ Studio XPS™ 1640 Manual de Serviço

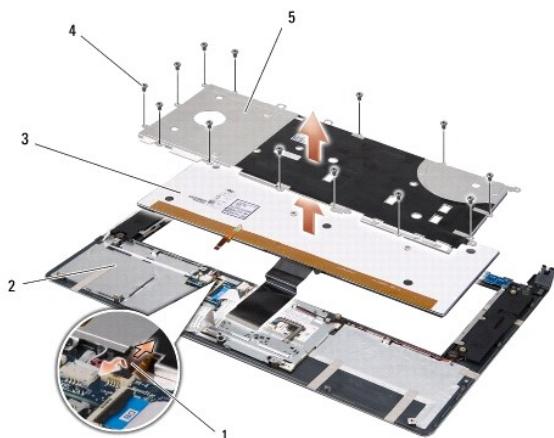
- [Retirar o teclado](#)
- [Voltar a colocar o teclado](#)

⚠️ ADVERTÊNCIA: Antes de trabalhar no interior do computador, leia as informações de segurança fornecidas com o mesmo. Para obter informações adicionais sobre os melhores procedimentos de segurança, consulte a página inicial da conformidade de regulamentos em www.dell.com/regulatory_compliance.

- ➡️ **AVISO:** Para evitar descargas electrostáticas, ligue-se à terra utilizando uma pulseira antiestática com ligação à terra ou toque periodicamente numa superfície metálica não pintada (como um conector na parte posterior do computador).
- ➡️ **AVISO:** Apenas um técnico qualificado e especializado deve efectuar reparações no seu computador. Os danos causados por intervenções não autorizadas pela Dell™ não são abrangidos pela garantia.
- ➡️ **AVISO:** Para evitar danificar a placa de sistema, retire a bateria principal (consulte [Antes de trabalhar no interior do computador](#)) antes de trabalhar no interior do computador.

Retirar o teclado

1. Siga as instruções em [Antes de começar](#).
 2. Retire o apoio para mãos (consulte [Retirar o apoio para mãos](#)).
 3. Vire o apoio para mãos ao contrário e desligue o cabo do teclado retroiluminado (a sua disponibilidade varia consoante a região) do conector.
 4. Retire os treze parafusos que fixam o teclado ao apoio para mãos.
 5. Retire a protecção do teclado.
- ➡️ **AVISO:** O revestimento das teclas do teclado é frágil, desloca-se com facilidade e a sua substituição é uma tarefa morosa. Tenha cuidado ao retirar e manusear o teclado.
6. Levante o teclado do apoio para mãos.




1	cabo do teclado retroiluminado (a sua disponibilidade varia consoante a região)	2	apoio para mãos
3	teclado	4	parafusos (13)
5	protecção do teclado		

Voltar a colocar o teclado

1. Alinhe o teclado e a protecção do teclado com os orifícios dos parafusos no apoio para mãos.
2. Volte a ligar o cabo do teclado retroiluminado (a sua disponibilidade varia consoante a região) ao conector.

3. Volte a colocar os treze parafusos que fixam o teclado ao apoio para mãos.

 **AVISO:** O revestimento das teclas do teclado é frágil, desloca-se com facilidade e a sua substituição é uma tarefa morosa. Tenha cuidado ao retirar e manusear o teclado.

4. Volte a colocar o apoio para mãos (consulte [Voltar a colocar o apoio para mãos](#)).

[Voltar à página do Índice](#)

[Voltar à página do Índice](#)

Memória

Dell™ Studio XPS™ 1640 Manual de Serviço

- [Retirar o\(s\) módulo\(s\) de memória](#)
- [Voltar a colocar o\(s\) módulo\(s\) de memória](#)

⚠️ ADVERTÊNCIA: Antes de trabalhar no interior do computador, leia as informações de segurança fornecidas com o mesmo. Para obter informações adicionais sobre os melhores procedimentos de segurança, consulte a página inicial da conformidade de regulamentos em www.dell.com/regulatory_compliance.

- ➡️ **AVISO:** Para evitar descargas electrostáticas, ligue-se à terra utilizando uma pulseira antiestática com ligação à terra ou toque periodicamente numa superfície metálica não pintada (como um conector na parte posterior do computador).
- ➡️ **AVISO:** Apenas um técnico qualificado e especializado deve efectuar reparações no seu computador. Os danos causados por intervenções não autorizadas pela Dell™ não são abrangidos pela garantia.
- ➡️ **AVISO:** Para evitar danificar a placa de sistema, retire a bateria principal (consulte [Antes de trabalhar no interior do computador](#)) antes de trabalhar no interior do computador.

Pode aumentar a memória do computador instalando módulos na placa de sistema. Consulte a secção de especificações no seu *Guia de configuração* para obter informações sobre a memória suportada pelo seu computador. Instale apenas módulos de memória compatíveis com o computador.

📌 NOTA: Os módulos de memória adquiridos na Dell estão abrangidos pela garantia do computador.

O computador tem duas tomadas SODIMM que permitem um fácil acesso através da parte inferior do computador. O módulo de memória DIMM B está localizado directamente acima do módulo de memória DIMM A, localizado na parte inferior do computador.

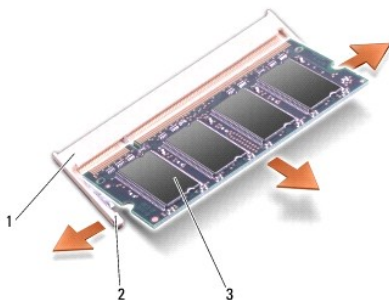
- ➡️ **AVISO:** Se necessitar de instalar módulos de memória em dois conectores, instale um módulo no conector DIMM A antes de instalar um módulo no conector DIMM B.

Retirar o(s) módulo(s) de memória

1. Siga as instruções em [Antes de começar](#).
2. Retire a tampa da base (consulte [Retirar a tampa da base](#)).

- ➡️ **AVISO:** Para evitar danos no conector do módulo de memória, não utilize ferramentas para alargar os ganchos de fixação do módulo de memória.


3. Utilize as pontas dos dedos para alargar cuidadosamente os ganchos de fixação em cada extremidade do conector do módulo de memória, até este desencaixar.
4. Retire o módulo do conector.

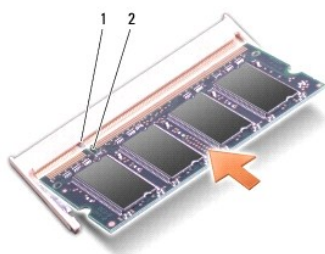


1	conector do módulo de memória	2	grampos de fixação (2)
3	módulo de memória		


Voltar a colocar o(s) módulo(s) de memória

1. Alinhe o entalhe no conector da extremidade do módulo com a patilha na ranhura do conector.
2. Faça deslizar o módulo firmemente para o encaixe num ângulo de 45 graus e pressione o módulo para baixo até este encaixar devidamente. Se não ouvir o clique, retire o módulo e volte a instalá-lo.

 **NOTA:** Se o módulo de memória não estiver correctamente instalado, o computador pode não arrancar.




1	patilha	2	entalhe
---	---------	---	---------

 **AVISO:** Se for difícil fechar a tampa, retire o módulo e volte a instalá-lo. Forçar a tampa a fechar pode danificar o computador.

3. Volte a colocar a tampa da base (consulte [Voltar a colocar a tampa da base](#)).
4. Faça deslizar a bateria para dentro do respectivo compartimento ou ligue o adaptador de CA ao computador e a uma tomada eléctrica.
5. Ligue o computador.

Ao iniciar, o computador detecta a memória adicional e actualiza automaticamente as informações de configuração do sistema.

Para confirmar a quantidade de memória instalada no computador, clique em Iniciar  → Ajuda e suporte → **Informações do sistema Dell**.

[Voltar à página do índice](#)

[Voltar à página do Índice](#)

Mini-Card sem fios

Dell™ Studio XPS™ 1640 Manual de Serviço

- [Retirar a Mini-Card](#)
- [Substituir a Mini-Card](#)

⚠️ ADVERTÊNCIA: Antes de trabalhar no interior do computador, leia as informações de segurança fornecidas com o mesmo. Para obter informações adicionais sobre os melhores procedimentos de segurança, consulte a página inicial da conformidade de regulamentos em www.dell.com/regulatory_compliance.

⚠️ **AVISO:** Para evitar descargas electrostáticas, ligue-se à terra utilizando uma pulseira antiestática com ligação à terra ou toque periodicamente numa superfície metálica não pintada (como o painel posterior) no computador.

⚠️ **AVISO:** Apenas um técnico qualificado e especializado deve efectuar reparações no seu computador. Os danos causados por intervenções não autorizadas pela Dell™ não são abrangidos pela garantia.

⚠️ **AVISO:** Para evitar danificar a placa de sistema, retire a bateria principal (consulte [Antes de trabalhar no interior do computador](#)) antes de trabalhar no interior do computador.

📌 **NOTA:** A Dell não garante compatibilidade nem presta apoio técnico a Mini-Cards de outros fornecedores que não a Dell.

Se comprou uma Mini-Card sem fios com o seu computador, esta já se encontra instalada.

O seu computador tem três ranhuras Mini-Card:

- 1 Duas ranhuras Mini-Card de dimensão completa
- 1 Uma ranhura Mini-Card de meia dimensão

Os tipos de Mini-Cards suportados são:

- 1 Rede local sem fios (WLAN) — Mini-Card de meia dimensão
- 1 Banda larga móvel ou rede alargada sem fios (WWAN) — Mini-Card de dimensão completa
- 1 Rede de área pessoal sem fios (WPAN) ou placa interna com tecnologia sem fios Bluetooth® — Mini-Card de dimensão completa

📌 **NOTA:** O seu computador só pode suportar duas Mini-Cards de dimensão completa e uma Mini-Card de meia dimensão simultaneamente.

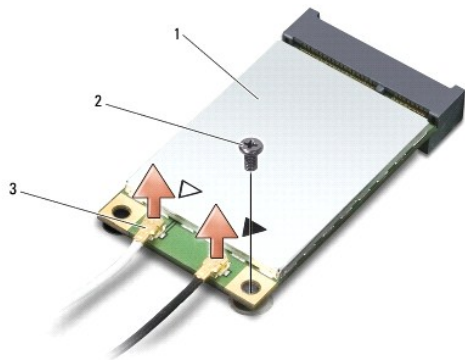
📌 **NOTA:** O encaixe de WLAN suporta uma half Mini-Card.

📌 **NOTA:** Dependendo da configuração do sistema aquando da venda, uma ou mais ranhuras Mini-Card podem não ter Mini-Cards instaladas.

Retirar a Mini-Card

1. Siga as instruções em [Antes de começar](#).
2. Retire a tampa da base (consulte [Retirar a tampa da base](#)).
3. Desligue os cabos de antena da Mini-Card.

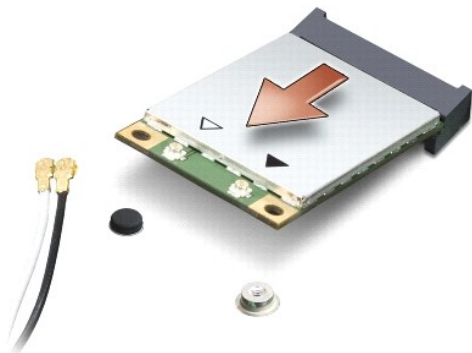
📌 **NOTA:** Se estiver a retirar uma Mini-Card WPAN, desligue o cabo de antena azul da Mini-Card.



1	Mini-Card	2	parafuso	3	conectores do cabo de antena (2)
---	-----------	---	----------	---	----------------------------------

4. Retire o parafuso que fixa a Mini-Card à placa de sistema.

5. Levante e retire a Mini-Card do conector da placa de sistema.



- ➡ **AVISO:** Quando a Mini-Card não estiver no computador, guarde-a numa embalagem de protecção antiestática. Para obter mais informações, consulte a secção sobre protecção contra descargas electrostáticas, nas informações de segurança fornecidas com o computador.

Substituir a Mini-Card

1. Retire a nova Mini-Card da respectiva embalagem.

- ➡ **AVISO:** Utilize pressão firme e constante para fazer deslizar a placa para o respectivo lugar. Se utilizar demasiada força, pode danificar o conector.

2. Introduza o conector da Mini-Card a um ângulo de 45 graus no conector da placa de sistema adequado. Por exemplo, o conector da placa WLAN é identificado como **WLAN**, etc.
3. Pressione para baixo a outra extremidade da Mini-Card em direcção ao encaixe na placa de sistema.
4. Volte a colocar o parafuso que fixa a Mini-Card à placa de sistema.
5. Ligue os cabos de antena adequados à Mini-Card que está a instalar. A tabela seguinte mostra o esquema de cores dos cabos de antena para a Mini-Card suportada pelo computador.

Conectores na Mini-Card	Esquema de cores dos cabos de antena
WWAN (2 cabos de antena)	
WWAN principal (triângulo branco)	branco com faixa cinzenta
WWAN auxiliar (triângulo preto)	preto com faixa cinzenta
WLAN (2 ou 3 cabos de antena)	
WLAN principal (triângulo branco)	branco
WLAN auxiliar (triângulo preto)	preto
MIMO WLAN (triângulo cinzento)	cinzento
WPAN (um cabo de antena)	
WPAN	azul

6. Prenda os cabos de antena não utilizados na manga de protecção Mylar.
7. Volte a colocar a tampa da base (consulte [Voltar a colocar a tampa da base](#)).
8. Faça deslizar a bateria para dentro do respectivo compartimento até esta encaixar devidamente.
9. Instale os controladores e os utilitários do seu computador, conforme necessário. Para obter mais informações, consulte o *Guia de Tecnologia Dell*.

- 🔧 **NOTA:** Se estiver a instalar uma placa de comunicação de outro fornecedor que não a Dell, tem de instalar os utilitários e os controladores adequados. Para obter informações genéricas sobre controladores, consulte o *Guia de Tecnologia Dell*.

[Voltar à página do Índice](#)

[Voltar à página do Índice](#)

Unidade óptica

Dell™ Studio XPS™ 1640 Manual de Serviço

- [Retirar a unidade óptica](#)
- [Voltar a colocar a unidade óptica](#)

⚠ ADVERTÊNCIA: Antes de trabalhar no interior do computador, leia as informações de segurança fornecidas com o mesmo. Para obter informações adicionais sobre os melhores procedimentos de segurança, consulte a página inicial da conformidade de regulamentos em www.dell.com/regulatory_compliance.

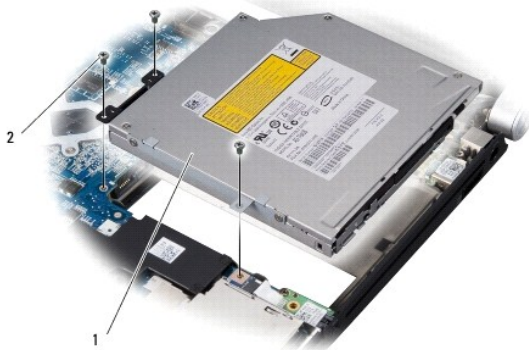
- ➡ **AVISO:** Para evitar descargas electrostáticas, ligue-se à terra utilizando uma pulseira antiestática com ligação à terra ou toque periodicamente numa superfície metálica não pintada (como o painel posterior) no computador.
- ➡ **AVISO:** Apenas um técnico qualificado e especializado deve efectuar reparações no seu computador. Os danos causados por intervenções não autorizadas pela Dell™ não são abrangidos pela garantia.
- ➡ **AVISO:** Para evitar danificar a placa de sistema, retire a bateria principal (consulte [Antes de trabalhar no interior do computador](#)) antes de trabalhar no interior do computador.

Retirar a unidade óptica

1. Siga as instruções em [Antes de começar](#).
2. Retire o apoio para mãos (consulte [Retirar o apoio para mãos](#)).
3. Vire o computador ao contrário e retire o parafuso que fixa a unidade óptica à base do computador.



4. Vire o computador para cima e retire os três parafusos que fixam a unidade óptica à placa do sistema.
5. Levante e retire a unidade óptica do computador.



1	unidade óptica	2	parafusos (3)
---	----------------	---	---------------

6. Destaque o interpositor da unidade óptica.



1	interpositor
---	--------------

Voltar a colocar a unidade óptica

1. Prenda o interpositor à unidade óptica.
 2. Coloque a unidade óptica na base do computador.
 3. Volte a colocar os três parafusos que fixam a unidade óptica à placa de sistema.
 4. Vire o computador ao contrário e volte a colocar o parafuso que fixa a unidade óptica à base do computador.
 5. Volte a colocar o apoio para mãos (consulte [Voltar a colocar o apoio para mãos](#)).
-

[Voltar à página do Índice](#)

[Voltar à página do Índice](#)

Apoio para mãos

Dell™ Studio XPS™ 1640 Manual de Serviço

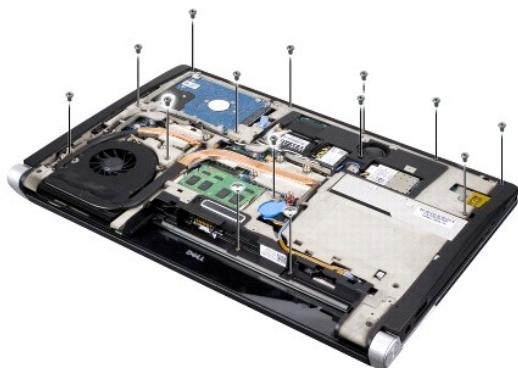
- [Retirar o apoio para mãos](#)
- [Voltar a colocar o apoio para mãos](#)

⚠️ ADVERTÊNCIA: Antes de trabalhar no interior do computador, leia as informações de segurança fornecidas com o mesmo. Para obter informações adicionais sobre os melhores procedimentos de segurança, consulte a página inicial da conformidade de regulamentos em www.dell.com/regulatory_compliance.

- ➡️ **AVISO:** Para evitar descargas electrostáticas, ligue-se à terra utilizando uma pulseira antiestática com ligação à terra ou toque periodicamente numa superfície metálica não pintada (como o painel posterior) no computador.
- ➡️ **AVISO:** Apenas um técnico qualificado e especializado deve efectuar reparações no seu computador. Os danos causados por intervenções não autorizadas pela Dell™ não são abrangidos pela garantia.
- ➡️ **AVISO:** Para evitar danificar a placa de sistema, retire a bateria principal (consulte [Antes de trabalhar no interior do computador](#)) antes de trabalhar no interior do computador.

Retirar o apoio para mãos

1. Siga as instruções em [Antes de começar](#).
2. Retire a tampa da base (consulte [Retirar a tampa da base](#)).
3. Retire as coberturas posteriores (consulte [Retirar as coberturas posteriores](#)).
4. Retire os catorze parafusos da base do computador.



5. Vire o computador ao contrário e retire os dois parafusos da parte superior do apoio para mãos.
- ➡️ **AVISO:** Separe cuidadosamente o apoio para mãos da base do computador para evitar danificá-lo.
6. Levante as duas patilhas do apoio para mãos junto ao ecrã.
7. Comece pela parte posterior central do apoio para mãos e utilize os dedos para soltá-lo cuidadosamente da base do computador, levantando o interior do apoio para mãos enquanto o puxa pelo exterior.
8. Desligue o cabo do teclado e o cabo do touch pad dos respectivos conectores na placa de sistema.
9. Levante e retire o apoio para mãos da base do computador.



1	cabo do touch pad	2	cabo do ecrã
3	apoio para mãos	4	patilhas (2)
5	parafusos (2)		

Voltar a colocar o apoio para mãos

1. Alinhe as patilhas do apoio para mãos e o apoio para mãos com a base do computador e encaixe o apoio para mãos cuidadosamente.
2. Volte a ligar o cabo do teclado e o cabo do touch pad aos respectivos conectores na placa de sistema.
3. Volte a colocar os dois parafusos na parte superior do apoio para mãos.
4. Vire o computador ao contrário e volte a colocar os catorze parafusos na base do computador.
5. Volte a colocar as coberturas posteriores (consulte [Voltar a colocar as coberturas posteriores](#)).
6. Volte a colocar a tampa da base (consulte [Voltar a colocar a tampa da base](#)).
7. Volte a instalar as placas ExpressCard na ranhura ExpressCard, se for o caso.
8. Faça deslizar a bateria para dentro do respectivo compartimento até esta encaixar devidamente.

[Voltar à página do Índice](#)

[Voltar à página do Índice](#)

Coberturas posteriores

Dell™ Studio XPS™ 1640 Manual de Serviço

- [Retirar as coberturas posteriores](#)
- [Voltar a colocar as coberturas posteriores](#)

⚠️ ADVERTÊNCIA: Antes de trabalhar no interior do computador, leia as informações de segurança fornecidas com o mesmo. Para obter informações adicionais sobre os melhores procedimentos de segurança, consulte a página inicial da conformidade de regulamentos em www.dell.com/regulatory_compliance.

⚠️ ADVERTÊNCIA: Antes de efectuar estes procedimentos, desligue o computador, desligue o adaptador de CA da tomada eléctrica e do computador, desligue o modem da tomada de parede e do computador e retire todos os cabos externos do computador.

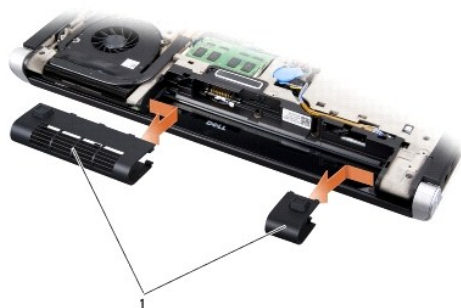
➡️ **AVISO:** Para evitar descargas electrostáticas, ligue-se à terra utilizando uma pulseira antiestática com ligação à terra ou toque periodicamente numa superfície metálica não pintada (como um conector na parte posterior do computador).

➡️ **AVISO:** Apenas um técnico qualificado e especializado deve efectuar reparações no seu computador. Os danos causados por intervenções não autorizadas pela Dell™ não são abrangidos pela garantia.

➡️ **AVISO:** Para evitar danificar a placa de sistema, retire a bateria principal (consulte [Antes de trabalhar no interior do computador](#)) antes de trabalhar no interior do computador.

Retirar as coberturas posteriores

1. Siga as instruções em [Antes de começar](#).
2. Retire a tampa da base (consulte [Retirar a tampa da base](#)).
3. Puxe as coberturas posteriores para o lado e depois retire-as, conforme indicado na figura.



1	coberturas posteriores (2)
---	----------------------------

Voltar a colocar as coberturas posteriores

1. Alinhe os ganchos nas coberturas posteriores com as dobradiças e encaixe-os no sítio.
2. Volte a colocar a tampa da base (consulte [Voltar a colocar a tampa da base](#)).
3. Faça deslizar a bateria para dentro do respectivo compartimento até esta encaixar devidamente.

[Voltar à página do Índice](#)

[Voltar à página do Índice](#)

Altifalantes

Dell™ Studio XPS™ 1640 Manual de Serviço

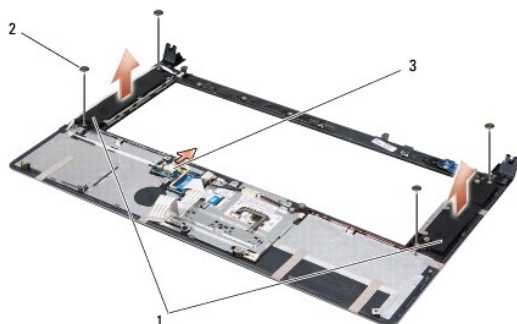
- [Retirar os altifalantes](#)
- [Voltar a colocar os altifalantes](#)

⚠️ ADVERTÊNCIA: Antes de trabalhar no interior do computador, leia as informações de segurança fornecidas com o mesmo. Para obter informações adicionais sobre os melhores procedimentos de segurança, consulte a página inicial da conformidade de regulamentos em www.dell.com/regulatory_compliance.

- ➡️ **AVISO:** Para evitar descargas electrostáticas, ligue-se à terra utilizando uma pulseira antiestática com ligação à terra ou toque periodicamente numa superfície metálica não pintada (como o painel posterior) no computador.
- ➡️ **AVISO:** Apenas um técnico qualificado e especializado deve efectuar reparações no seu computador. Os danos causados por intervenções não autorizadas pela Dell™ não são abrangidos pela garantia.
- ➡️ **AVISO:** Para evitar danificar a placa de sistema, retire a bateria principal (consulte [Antes de trabalhar no interior do computador](#)) antes de trabalhar no interior do computador.

Retirar os altifalantes

1. Siga as instruções em [Antes de começar](#).
2. Retire o apoio para mãos (consulte [Retirar o apoio para mãos](#)).
3. Retire o teclado (consulte [Retirar o teclado](#)).
4. Retire os quatro parafusos dos altifalantes (dois em cada altifalante) da parte de trás do apoio para mãos.



1	altifalantes (2)	2	parafusos (4)	3	conector do cabo do altifalante
---	------------------	---	---------------	---	---------------------------------

5. Desligue o cabo do altifalante do conector da placa do sistema.
6. Anote a orientação do cabo do altifalante.
7. Retire os altifalantes e os cabos.

Voltar a colocar os altifalantes

1. Volte a colocar os altifalantes e os cabos dos altifalantes.
2. Coloque o cabo do altifalante na guia de encaminhamento e ligue-o ao conector da placa de sistema.
3. Volte a colocar os quatro parafusos dos altifalantes (dois em cada altifalante) que fixam os altifalantes à parte de trás do apoio para mãos.
4. Volte a colocar o teclado (consulte [Voltar a colocar o teclado](#)).
5. Volte a colocar o apoio para mãos (consulte [Voltar a colocar o apoio para mãos](#)).

[Voltar à página do Índice](#)

[Voltar à página do Índice](#)

Subwoofer

Dell™ Studio XPS™ 1640 Manual de Serviço

- [Retirar o subwoofer](#)
- [Voltar a colocar o subwoofer](#)

⚠️ ADVERTÊNCIA: Antes de trabalhar no interior do computador, leia as informações de segurança fornecidas com o mesmo. Para obter informações adicionais sobre os melhores procedimentos de segurança, consulte a página inicial da conformidade de regulamentos em www.dell.com/regulatory_compliance.

- ➡️ **AVISO:** Para evitar descargas electrostáticas, ligue-se à terra utilizando uma pulseira antiestática com ligação à terra ou toque periodicamente numa superfície metálica não pintada (como o painel posterior) no computador.
- ➡️ **AVISO:** Apenas um técnico qualificado e especializado deve efectuar reparações no seu computador. Os danos causados por intervenções não autorizadas pela Dell™ não são abrangidos pela garantia.
- ➡️ **AVISO:** Para evitar danificar a placa de sistema, retire a bateria principal (consulte [Antes de trabalhar no interior do computador](#)) antes de trabalhar no interior do computador.

Retirar o subwoofer

1. Siga as instruções em [Antes de começar](#).
2. Retire o apoio para mãos (consulte [Retirar o apoio para mãos](#)).
3. Desligue o cabo do subwoofer do conector da placa do sistema.
4. Levante e retire o subwoofer da base do computador.



1	subwoofer	2	conector do cabo do subwoofer
---	-----------	---	-------------------------------

Voltar a colocar o subwoofer

1. Coloque o subwoofer na base do computador.
2. Ligue o cabo do subwoofer ao conector da placa de sistema.
- ➡️ **AVISO:** Antes de ligar o computador, volte a colocar todos os parafusos e certifique-se de que não existem parafusos perdidos no interior do computador. Se não o fizer, poderá provocar danos no computador.
3. Volte a colocar o apoio para mãos (consulte [Voltar a colocar o apoio para mãos](#)).

[Voltar à página do Índice](#)

[Voltar à página do Índice](#)

Placa de sistema

Dell™ Studio XPS™ 1640 Manual de Serviço

- [Retirar a placa de sistema](#)
- [Voltar a colocar a placa de sistema](#)

⚠️ ADVERTÊNCIA: Antes de trabalhar no interior do computador, leia as informações de segurança fornecidas com o mesmo. Para obter informações adicionais sobre os melhores procedimentos de segurança, consulte a página inicial da conformidade de regulamentos em www.dell.com/regulatory_compliance.

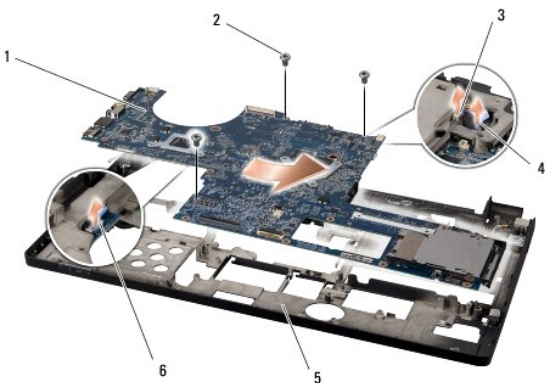
- ➡️ **AVISO:** Para evitar descargas electrostáticas, ligue-se à terra utilizando uma pulseira antiestática com ligação à terra ou toque periodicamente numa superfície metálica não pintada (como o painel posterior) no computador.
- ➡️ **AVISO:** Apenas um técnico qualificado e especializado deve efectuar reparações no seu computador. Os danos causados por intervenções não autorizadas pela Dell™ não são abrangidos pela garantia.
- ➡️ **AVISO:** Para evitar danificar a placa de sistema, retire a bateria principal (consulte [Antes de trabalhar no interior do computador](#)) antes de trabalhar no interior do computador.

O chip do BIOS da placa de sistema contém a etiqueta de serviço que também é visível numa etiqueta de códigos de barras na parte inferior do computador. O kit de substituição para a placa de sistema inclui um CD que disponibiliza um utilitário para transferir a etiqueta de serviço para a placa de sistema de substituição.

- ➡️ **AVISO:** Manuseie os componentes e as placas pelas extremidades e evite tocar em pinos e contactos.

Retirar a placa de sistema

1. Siga as instruções em [Antes de começar](#).
2. Retire a tampa da base (consulte [Retirar a tampa da base](#)).
3. Retire as coberturas posteriores (consulte [Retirar as coberturas posteriores](#)).
4. Retire a unidade de disco rígido (consulte [Retirar a unidade de disco rígido](#)).
5. Retire o(s) módulo(s) de memória (consulte [Retirar o\(s\) módulo\(s\) de memória](#)).
6. Retire o dissipador de calor do processador (consulte [Retirar o dissipador de calor do processador](#)).
7. Retire o ventilador (consulte [Retirar o ventilador](#)).
8. Retire a bateria de célula tipo moeda (consulte [Retirar a bateria de célula tipo moeda](#)).
9. Retire as Mini-Cards, se for o caso (consulte [Retirar a Mini-Card](#)).
10. Retire o apoio para mãos (consulte [Retirar o apoio para mãos](#)).
11. Retire a unidade óptica (consulte [Retirar a unidade óptica](#)).
12. Retire o módulo IEEE 1394 (consulte [Retirar o módulo IEEE 1394](#)).
13. Retire o subwoofer (consulte [Retirar o subwoofer](#)).
14. Retire a placa de áudio (consulte [Retirar a placa de áudio](#)).
15. Desconecte o cabo de alimentação/luz da bateria direito, cabo de alimentação/luz da bateria esquerdo, cabo do ecrã e o cabo da câmara dos conectores na placa de sistema (consulte [Retirar o conjunto do ecrã](#)).
16. Retire os três parafusos que fixam a placa de sistema à base do computador.
17. Desligue o cabo do conector eSATA, o cabo do adaptador de CA e o cabo da placa de TV dos respectivos conectores na placa de sistema.
18. Levante a placa de sistema inclinando-a na direcção do lado do computador e retire-a da base do computador.



1	placa de sistema	2	parafusos (3)
3	conector do cabo do conector eSATA	4	conector do cabo do conector do adaptador de CA
5	base do computador	6	conector do cabo da placa de TV

Voltar a colocar a placa de sistema

- Volte a colocar a placa de sistema na base do computador.
- Ligue o cabo do conector eSATA, o cabo do adaptador de CA e o cabo da placa de TV aos respectivos conectores na placa de sistema.
- Volte a colocar os três parafusos que fixam a placa de sistema à base do computador.
- Coloque o cabo de alimentação/luz da bateria direito, cabo de alimentação/luz da bateria esquerdo, cabo do ecrã e o cabo da câmara nas guias de encaminhamento e ligue-os aos respectivos conectores na placa de sistema (consulte [Voltar a colocar o conjunto do ecrã](#)).
- Volte a colocar a placa de áudio (consulte [Voltar a colocar a placa de áudio](#)).
- Volte a colocar o subwoofer (consulte [Voltar a colocar o subwoofer](#)).
- Volte a colocar o módulo IEEE 1394 (consulte [Voltar a colocar o módulo IEEE 1394](#)).
- Volte a colocar a unidade óptica (consulte [Voltar a colocar a unidade óptica](#)).
- Volte a colocar o apoio para mãos (consulte [Voltar a colocar o apoio para mãos](#)).
- Volte a colocar as Mini-Cards, se for o caso (consulte [Substituir a Mini-Card](#)).
- Volte a colocar a bateria de célula tipo moeda (consulte [Voltar a colocar a bateria de célula tipo moeda](#)).
- Volte a colocar o ventilador (consulte [Voltar a colocar o ventilador](#)).
- Destaque o verso das protecções térmicas novas no kit e prenda as protecções às partes do dissipador de calor do processador que cobrem a unidade do processador central e a unidade do processador gráfico.

NOTA: Se substituir o processador, o ventilador ou a placa de sistema, utilize as protecções térmicas fornecidas no kit no dissipador de calor do processador para garantir que é atingida a condutividade térmica. Não reutilize as protecções térmicas usadas.
- Volte a colocar o dissipador de calor do processador (consulte [Voltar a colocar o dissipador de calor do processador](#)).
- Volte a colocar o(s) módulo(s) de memória (consulte [Voltar a colocar o\(s\) módulo\(s\) de memória](#)).
- Volte a colocar a unidade de disco rígido (consulte [Substituir a unidade de disco rígido](#)).
- Volte a colocar as coberturas posteriores (consulte [Voltar a colocar as coberturas posteriores](#)).
- Volte a colocar a tampa da base (consulte [Voltar a colocar a tampa da base](#)).

AVISO: Antes de ligar o computador, volte a colocar todos os parafusos e certifique-se de que não existem parafusos perdidos no interior do computador. Se não o fizer, poderá provocar danos no computador.

19. Ligue o computador.



NOTA: Depois de ter substituído a placa de sistema, introduza o número da etiqueta de serviço do computador no BIOS da placa de sistema de substituição.

20. Introduza o CD de actualização do BIOS fornecido com a placa de sistema de substituição na unidade adequada. Siga as instruções apresentadas no ecrã.

[Voltar à página do Índice](#)

[Voltar à página do Índice](#)

Dell™ Studio XPS™ 1640 Manual de Serviço



NOTA: Uma NOTA fornece informações importantes para ajudar a utilizar melhor o computador.



AVISO: Um AVISO indica possíveis danos de hardware ou de perda de dados e como evitar o problema.



ADVERTÊNCIA: Uma ADVERTÊNCIA indica potenciais danos no equipamento, lesões corporais ou mesmo morte.

**As informações contidas neste documento estão sujeitas a alterações sem aviso prévio.
© 2008 Dell Inc. Todos os direitos reservados.**

É estritamente proibida qualquer reprodução destes materiais sem autorização por escrito da Dell Inc.

Marcas comerciais utilizadas neste texto: *Dell*, *XPS* e o logótipo *DELL* são marcas comerciais da Dell Inc.; *Bluetooth* é uma marca comercial registada propriedade da Bluetooth SIG, Inc. e é utilizada pela Dell sob licença. *Microsoft*, *Windows*, *Windows Vista* e o logótipo do botão iniciar do *Windows Vista* são marcas comerciais ou marcas comerciais registadas da Microsoft Corporation nos Estados Unidos da América e/ou noutros países.

Neste documento podem ser mencionadas outras marcas comerciais e marcas que se referem às entidades que reivindicam as marcas ou os nomes dos seus produtos. A Dell Inc. declara que não tem interesse de propriedade sobre marcas e nomes de terceiros.

Dezembro de 2008 Rev. A00

[Voltar à página do Índice](#)

[Voltar à página do Índice](#)

Placa de TV (opcional)

Dell™ Studio XPS™ 1640 Manual de Serviço

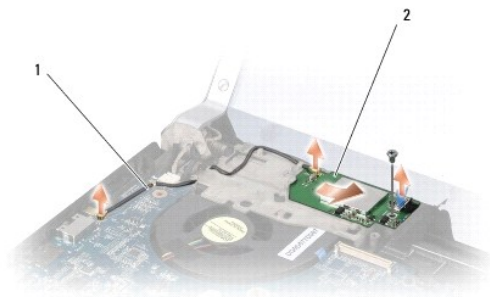
- [Retirar a placa de TV](#)
- [Voltar a colocar a placa de TV](#)

⚠️ ADVERTÊNCIA: Antes de trabalhar no interior do computador, leia as informações de segurança fornecidas com o mesmo. Para obter informações adicionais sobre os melhores procedimentos de segurança, consulte a página inicial da conformidade de regulamentos em www.dell.com/regulatory_compliance.

- ⚡ **AVISO:** Para evitar descargas electrostáticas, ligue-se à terra utilizando uma pulseira antiestática com ligação à terra ou toque periodicamente numa superfície metálica não pintada (como o painel posterior) no computador.
- ⚡ **AVISO:** Apenas um técnico qualificado e especializado deve efectuar reparações no seu computador. Os danos causados por intervenções não autorizadas pela Dell™ não são abrangidos pela garantia.
- ⚡ **AVISO:** Para evitar danificar a placa de sistema, retire a bateria principal (consulte [Antes de trabalhar no interior do computador](#)) antes de trabalhar no interior do computador.
- 📌 **NOTA:** A disponibilidade da placa de TV varia consoante a região.

Retirar a placa de TV

1. Siga as instruções em [Antes de começar](#).
2. Retire o apoio para mãos (consulte [Retirar o apoio para mãos](#)).
3. Retire o parafuso que fixa a placa de TV.
4. Anote a disposição e desligue o cabo da placa de TV dos conectores na placa e na placa de sistema.
5. Levante e retire a placa de TV e o cabo da base do computador.



1	cabo da placa de TV	2	placa de TV
---	---------------------	---	-------------

Voltar a colocar a placa de TV

1. Coloque a placa de TV na base do computador.
 2. Volte a colocar o parafuso que fixa a placa de TV.
 3. Coloque o cabo da placa de TV na guia de encaminhamento e ligue-o aos conectores na placa e na placa de sistema.
 4. Volte a colocar o apoio para mãos (consulte [Voltar a colocar o apoio para mãos](#)).
- ⚡ **AVISO:** Antes de ligar o computador, volte a colocar todos os parafusos e certifique-se de que não existem parafusos perdidos no interior do computador. Se não o fizer, poderá provocar danos no computador.

[Voltar à página do Índice](#)